

ЭСТЭТЫКА ДРЭВА



Армэн Сардараў

Кожны будаўнічы матэрыял мае не толькі фізічныя, але і своеасаблівыя эстэтычныя уласцівасці. Менавіта яны ўплываюць на той мастацкі вобраз, што стварае аўтар таго ці іншага праекта, працуючы з рознымі матэрыяламі. Векавы шлях, які прайшла гісторыя архітэктуры, – гэта таксама і шлях развіцця архітэктурна-будаўнічых матэрыялаў, спосабу іх апрацоўкі і выкарыстання. А яшчэ – эстэтычнай выразнасці, якая заўсёды залежала і залежыць ад узроўню тэхналогіі, месца ў канструкцыйных сістэмах будынка і не ў апошнюю чаргу ад нацыянальна-ментальных асаблівасцяў той ці іншай зямлі, метафізічнага разумення гэтага матэрыялу продкамі і нашчадкамі.

Славянскі свет – лясны свет. Яго існаванне і развіццё на абшарах Усходняй і Паўночнай Еўропы было цесна звязана з безупынай барацьбой за адкрыццё, заваяванне прасторы. Гэтае адкрыццё азначала паступовую высечку лясоў, выпальванне зямлі, неабходнай для вырошчвання раслін, атрымання ўраджаю.

Лес пры гэтым становіцца ворагам і сябрам адначасова. Ён не дае прасторы, але дае цяпло, ежу і надзейны прытулак. Пра такі бяспечны прытулак піша, напрыклад, «Хроніка Літоўская і Жамойцкая», распавядаючы, што рабілі людзі літоўскія, калі прыходзіў вораг: «...в лесных яскинях ховались, як в najlepшых скрынях» [1, л. 352].

Першыя дамы славян і балтаў – напалову зямлянкі, напалову шалашы, пакрытыя галлём дрэў. Менавіта лес дае першы будаўнічы матэрыял: «В районах Европы, где поселились, а затем соз-

дали свои государства славяне, дерево было не только типичным, но и излюбленным строительным материалом» [2, с. 35].

Таму гэты асаблівы, **лясны свет** быў галоўным у славянскім жыццёвым асяроддзі, а адносіны да яго вельмі паважлівымі, нават паклоннымі. Вось што піша, напрыклад, візантыйскі гісторык Пракопій Кесарыйскі: «Эти варвары еще в мое время почитали рощи и деревья. По своей варварской простоте они полагали, что деревья являются богом» [3, с. 80].

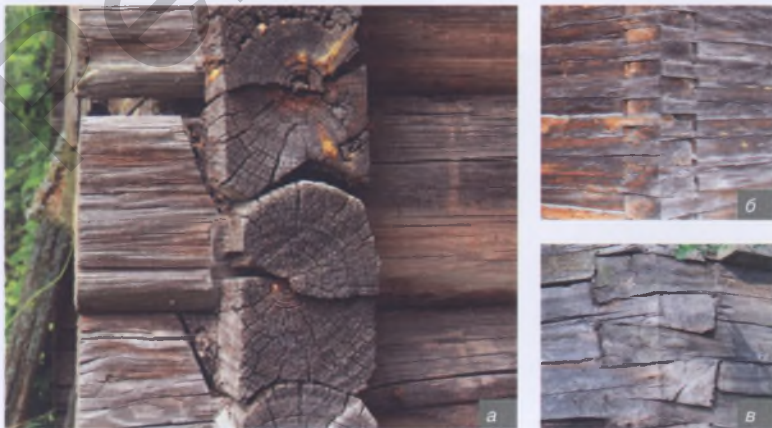
Адносіны старажытных славян да дрэва адлюстроўвае і той факт, што ў язычніцкія часы менавіта з дрэў рабілі капішчы – месцы паклону язычніцкім богствам, і нават самі ідалы былі драўлянымі. «...выходит каждый из них... чтобы подойти к длинному воткнутому [в землю] бревну, у которого [имеется] лицо...» – піша арабскі вандруйнік Ібн-Фадлан [4, с. 70].

Прасачыць развіццё ментальнасці таго ці іншага народа – складаная справа. Але факт уплыву на гэты працэс прыроднага асяроддзя не выклікае сумнення. Так, магчыма, развівалася і ментальнасць беларуса: цясноты лясоў, неабходнасць упартай барацьбы за прастору – і разам з тым еднасць з лесам, дрэвамі, вяршыні якіх імкнуцца ў неба.

З часам тэхніка драўлянага будаўніцтва ўдасканальваецца: ад прымітыўных шалашоў (буданоў) чалавек прыходзіць да зрубнай тэхналогіі. Гэта сапраўды геніяльнае адкрыццё, якое змяніла жыццё і прайшло праз усю будаўнічую гісторыю славян (і не толькі славян!). Эстэтычная і ў той жа час канструкцыйная рацыянальнасць зрубнай тэхнікі і зараз з'яўляецца пэўным мастацка-інжынерным абсалютам. Даследчыкі налічваюць дзесяткі тыпаў разнастайных падоўжных і вуглавых драўляных злучэнняў [5, с. 44–46].

Адначасова са зрубам нарадзілася мастацкая выразнасць драўлянай сцяны: кожны рад бярвенняў мае свой адметны малюнак, адценне колеру. Ён непаўторны – і разам з тым адзіны, трывала аб'яднаны на гарызантальных і вуглавых злучэннях (мал. 1, а, б, в).

Важную ролю ў мастацкім адчуванні матэрыялу адыгрывае і апрацоўка дрэва: кожны з цялярных інструментаў надае яму нешта сваё, адметнае, у ім знаходзіць аўтарскае выяўленне індывідуальнасць цесляра.



Мал. 1, а, б, в. Розныя тыпы злучэнняў у зрубнай тэхніцы

Такім чынам нараджаецца галоўная рыса эстэтыкі сялянскага асяроддзя – пры знешнім падабенстве хат кожная з іх непаўторная. Прыгажосць іх глыбока прыхаваная, і спазнанне яе патрабуе большай зацікаўленасці і часу успрымання глядачом. Не дэкаратыўнасцю разьбы ці гармоніяй фарбаў кранае эстэтыка сялянскага дома – яна кранае душу сапраўднасцю прыроднага матэрыялу, па-чалавечаму цёплага і адухоўленага. Гэта датычыць і матэрыялу пакрыцця дахаў – драўляныя гонты ці чароту, саломы (мал. 2, а, б).



Мал. 2. Пакрыццё драўляных будынкаў: чаротам (а) і гонтай (б)



Мал. 3. Дрэва прысутнічае ў сялянскім асяроддзі ў выглядзе калодзежа (а), гаспадарчых пабудов і калёс (б), розных тыпаў платоў (в)

Прыродны, «драўляны» свет з цягам часу паўстае ўжо ў апрацаваным, штучным выглядзе культурнага асяроддзя беларуса: дамоў, гаспадарчых прыбудов, калодзежаў, агароджаў і розных рамесных і сельскагаспадарчых прыладаў (мал. 3, а, б, в).

Але і язычнікі, сакральны свет дрэва не губляецца. Толькі зараз ён увабляецца ў хрысціянскія святынях: крыжах, капліцах і каплічках, драўляных храмах, разб'яных выявах Хрыста, Багамаці, апосталаў.

Крыжы выступаюць і паўстаюць як частка прыроды, але абагаўлёнай, якая выходзіць за межы штодзённага жыцця селяніна. Гэта тыя ж драўляныя паверхні, апрацаваныя цесляром, аднак яны маюць ужо іншы сэнс, які набліжае чалавека да Бога. Той жа сэнс надаецца таленавітымі майстрамі і драўляным фігурам, што складаюць архітэктурныя кампазіцыі капліц, каплічак і храмаў. Праз іх твары прасвечвае цеплыня вялікага Дрэва жыцця, якое прарастае ў людскіх думках і ніколі не знішчыцца (мал. 4, а, б, в, г).



Мал. 4, а, б, в, г. Выкарыстанне дрэва для стварэння сакральных аб'ектаў – крыжоў і скульптур з капліц



а

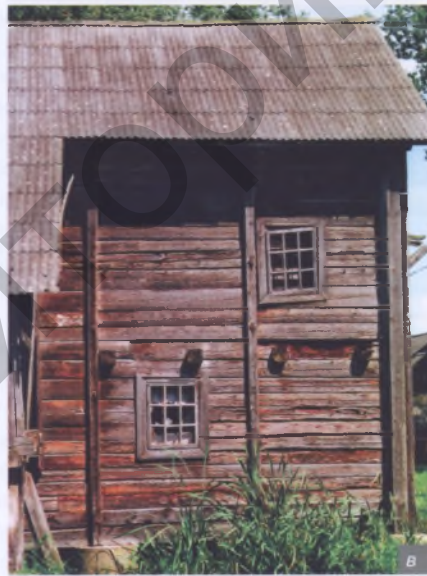


б

Мал. 5. Каркас з дрэва дазволіў выконваць ярусныя кампазіцыі званіц (а) і вежаў храмаў (б)



а



в



б



г

Мал. 6. Ветраны (а) і вадзяны (в) млыны з механізмамі (б, г)

З часам тэхніка апрацоўкі дрэва і, галоўнае, канструкцыйны падыход становяцца больш складанымі. Услед за зрубнай распрацоўваецца каркасная тэхніка, якая дае магчымасць ствараць розныя формы і кампазіцыі драўляных пабудов. Расце не толькі інжынерна-будаўнічае майстэрства – новая тэхналогія дае магчымасць адкрываць новыя галіны і напрамкі архітэктуры: «З дрэва ўзводзіліся не толькі сціплыя жылыя і гаспадарчыя пабудовы, але і манументальныя збудаванні – сядзібы, палацы, ратушы, гандлёвыя рады, цэрквы, касцёлы, манастыры і г.д.» [6, с. 7].

Эстэтыка дрэва выходзіць ужо за межы традыцыйных яе ўласцівасцяў – фактуры, колеру, рытмаў бяровення. У сялянскае асяроддзе прыходзяць смелыя формы драўляных млыноў – тагачасны «хай-тэк». І калі знешне выгляд пабудов застаецца традыцыйна лаканічным, то мудрагелістыя механізмы знутры – гэта сапраўдны шэдэўр народнай творчасці ў дызайнерскім (без двухкосся) вырашэнні (мал. 5, а, б, в, г). З'яўляюцца розныя кампазіцыйныя схемы, напрыклад яруснасць, якая асабліва ўражвае ў сакральных пабудовах: храмах, званіцах, капліцах (мал. 6, а, б). На змену «драўлянаму канструктывізму» прыходзіць, умоўна кажучы, «драўлянае барока» з яго двухвежавасцю храмаў, паўцыркульнымі або ламанымі фор-

мамі дзвярэй і вакон, ашалёўкай, якая «хавае» канструкцыю, і разьбою, што выкарыстоўваецца галоўным чынам у храмовых алтарах (мал. 7, а, б, в).

Апафеозам «новай драўлянай эстэтыкі» з'яўляюцца Радзівілімонты – выбітны твор Спампані, які дзіўным чынам часовай цыклічнасці вяртае драўляныя асновы антычнай архітэктуры. Іншая справа, што тут дрэва ўсё ж капіруе не само сябе ў старажытнасці, а каменныя формы больш позняга часу. І тым не менш... (мал. 8, а, б).

Дрэва і сёння застаецца галоўным нашым матэрыялам, хоць і не па распаўсюджанасці, а хутчэй па традыцыйнай прысутнасці ў негарадскім асяроддзі. Цікава, што на нашу сялянскую драўляную архітэктуру дзе-нідзе ўплывае масавая культура з яе стракатай каляровасцю, падыходам да свайго асяроддзя ў першую чаргу як да «святочнай прасторы». Гаспадары больш-



Мал. 8, а, б. Радзівілімонты – сапраўдны шэдэўр палацавай архітэктуры з дрэва



Мал. 9, а, б. Сучасная тэндэнцыя – рознакаляровая афарбоўка дрэва



менш умела фарбуюць фасады хат (мал. 9, а, б) ці робяць імітацыю фактурнага ў катэджах. На жаль, сучасная тэхніка апрацоўкі дрэва ў выглядзе так званай ацыліндровай пазбаўляе матэрыял яго галоўных якасцяў і быццам апрацаваны ў нейкі ўніформны.

Што будзе далей? Зазірнуць у будучыню цяжка, але ўсё ж верыцца, што дрэва зноў прыйдзе ў архітэктуру, можа, ужо як рэдкі напаякаштоўны матэрыял, але з яго традыцыйнымі эстэтычнымі каштоўнасцямі: цеплынёй, жывой непаўторнасцю колеру і малюнка фактуры – сапраўднай часцінкай прыроды, без якой няма жыццёвай прасторы.

Літаратура

1. ПСРП. – Т. 32. – М.: Наука, 1975.
2. Дерево в архитектуре и скульптуре славян. – М.: Советский художник, 1987.
3. Древняя Русь в свете зарубежных источников: хрестоматия. Т. II: Византийские источники. – М.: РФСОИ, 2010.
4. Древняя Русь в свете зарубежных источников: хрестоматия. Т. III: Восточные источники. – М.: РФСОИ, 2009.
5. Сергачев, С.А. Белорусское народное зодчество. – Мн.: Ураджай, 1992.
6. Якімовіч, Ю.А. Драўлянае дойлідства беларускага Палесся. XVII–XIX стст. – Мн.: Навука і тэхніка, 1978.



Мал. 7, а, б, в. Развіццё тэхналогіі дрэваапрацоўкі дазволіла выкарыстоўваць розныя формы і прыёмы ў драўляных пабудовах і інтэр'ерах